

## Імпорт даних в 1С з програми RAWNEXPERT ломбард.

Дані експортуються з програми ломбард «RAWNEXPERT» та після відповідної обробки завантажуються в 1С /версії «1С Бухгалтерський облік для України 7.7 АВВУУ» та «1С Бухгалтерський облік для України 8.1»/. Обробка запускається користувачем та потребує мінімум налаштувань.

З метою повного та детального відображення даних в «1С» створені довідники: «ЗАСТАВИ» та «ВІДДІЛЕННЯ», документи: «ДОГОВІР ЗАСТАВИ» та «ОПЕРАЦІЯ ПО ДОГОВОРУ ЗАСТАВИ», а також внесенні доповнення в довідник: «Контрагенти», в план рахунків додано рахунок 061 для обліку застав.

Довідник «Застави» містить наступну інформацію:

- тип застави;
- оціночну вартість;
- вагу;
- матеріал;
- код по програмі відділення.

В довідник «Відділення» містить інформацію про всі відділення підприємства, та зазначається зв'язок з касами.

Для завантаження даних достатньо запустити обробку «Загрузка даних ломбарду», яка знаходиться в меню «Сервіс». Обробка в автоматичному режимі обробляє нові дані по всім відділенням, та створює наступні документи: «ДОГОВІР ЗАСТАВИ», «ОПЕРАЦІЯ ПО ДОГОВОРУ ЗАСТАВИ», касові документи /прибутковий та видатковий ордери/. Під час завантаження даних автоматично створюються карточки нових клієнтів та нові застави. Кожен документ «ОПЕРАЦІЯ ПО ДОГОВОРУ ЗАСТАВИ» прив'язується до відповідного «ДОГОВОРУ ЗАСТАВИ». В документі «ОПЕРАЦІЯ ПО ДОГОВОРУ ЗАСТАВИ» відображається тип операції /застава, пролонгація, викуп, інкасація/, суми кредиту та основних нарахувань /процент по кредиту, пеня, страхування/.

Бухгалтерські проводки виконуються документом «ОПЕРАЦІЯ ПО ДОГОВОРУ ЗАСТАВИ», при цьому використовуються наступні бухгалтерські рахунки:

- 061 – застави;
- 3771 – видані кредити;
- 373 – нараховані проценти по кредиту;
- 374 – нарахована пеня;
- 281 – інкасовані застави;
- 301 – каса;
- 949, 6411 – нарахування доходу фіз. осіб в разі інкасації.

Касові ордери виконують проводки тільки по взаєморозрахункам між відділенням та центральним офісом, або ж співробітниками.

За допомогою документа «ФІНАНСОВІ РЕЗУЛЬТАТИ» виконується, окрім стандартних операцій закриття рахунків 8 та 9 класу, нарахування по процентах та пені за місяць, при цьому проводки в автоматичному режимі здійснюються по бухгалтерських рахунках: 373,374,703,715.

Спеціальний звіт «Аналіз діяльності ломбарду» допомагає здійснити аналіз діяльності підприємства, звіт зображений на мал. 1

1С:Предприятие - Бухгалтерский учет для Украины: ООО "Добро" - [Сформировать \*]

Файл Действия Таблица Вид Операции Справочники Документы Журналы Отчеты Сервис Окна Помощь

003904

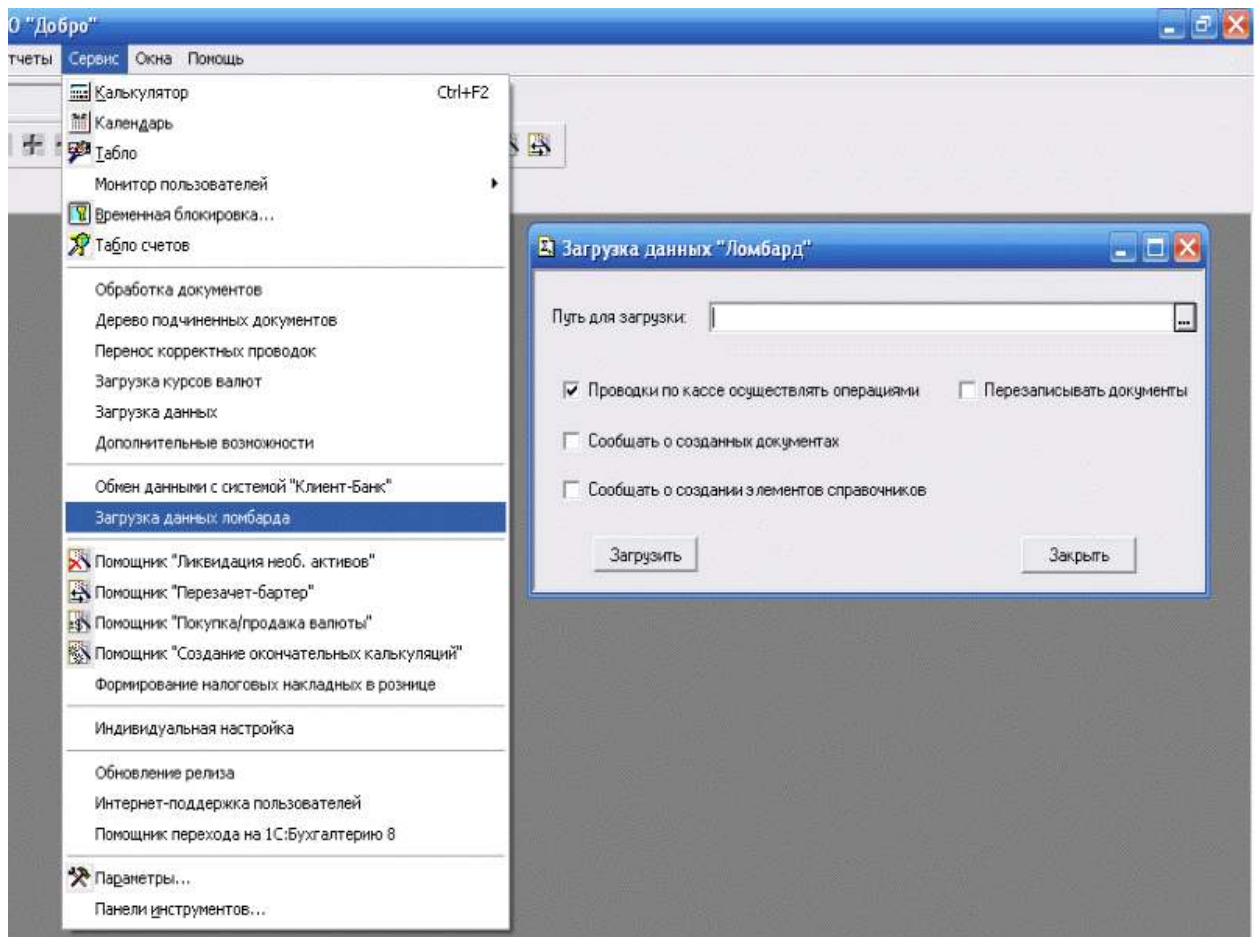
**Аналіз діяльності ломбарду  
за 1 Квартал 2010 г.**

| №                                         | Найменування                        | Сума         | Кількість |
|-------------------------------------------|-------------------------------------|--------------|-----------|
| <i>Наданні кредити</i>                    |                                     |              |           |
| 1                                         | Бытовая техника                     | 42,074.02    | 73        |
| 2                                         | ювелирные изделия                   | 1,220,206.60 | 787       |
| 3                                         | автомобиль                          |              | 0         |
| 4                                         | недвижимость                        |              | 0         |
| 5                                         | антиквариат                         |              | 0         |
| 6                                         | Сума наданих кредитів               | 1,262,280.62 | 0         |
| 7                                         | Сума погашених кредитів             | 823,740.49   | 0         |
| <i>Відсотки та неустойка за кредитами</i> |                                     |              |           |
| 8                                         | Нараховані відсотки за користування | 183,311.33   | 0         |
| 9                                         | Погашені відсотки за користування   | 108,615.84   | 0         |
| 10                                        | Отримана неустойка                  | 6,883.38     | 0         |

### Для початку роботи потрібно виконати наступні кроки:

1. В довіднику відділення створити необхідні відділення, при цьому в кожному відділенні обов'язково вказати касу відділення, дату початку завантаження даних та касу РРО /касовий апарат/;
2. Перевірити в довіднику «Фірми» параметр «Основна каса», вибравши основну касу підприємства;
3. Внести співробітників, вказавши код співробітника по програмі «PAWNEXPERT»;
4. Заповнити константу «Каталог вивантаження/завантаження», вказавши в ній каталог в якому знаходяться дані за замовчуванням /зазвичай – «D:\Pawn.....\DirIn»/.

Після заповнення цих параметрів програма готова до завантаження даних, для цього з меню сервіс запусить обробку «Завантаження даних ломбарда» мал.2.



Бажаємо успішної роботи!